



กลุ่มบริหารทั่วไป ดพร.
 ขที่รับ 10589
 วันที่ ๗ มิ.ย. ๒๕๖๔
 เสนอ กลุ่มเสริมสร้างประสิทธิภาพ

สำนักงานคณะกรรมการการศึกษา
 เลขที่ 37347
 วันที่ 4 มิ.ย. 2564
 เวลา
 สำนักงานปลัดกระทรวงวัฒนธรรม
 กรมส่งเสริมวัฒนธรรม
 ๑๐ ถนนเทียมร่วมมิตร
 เขตห้วยขวาง กทม. ๑๐๓๑๐

ที่ วธ ๐๒๑๓.๓/ ๑ ๒๖๗๔

๒๐ พฤษภาคม ๒๕๖๔

เรื่อง ขอมอบแผ่นพับการขอพระราชทานเกี่ยวกับพิธีการศพ

เรียน เลขาธิการคณะกรรมการการศึกษาขั้นพื้นฐาน

- สิ่งที่ส่งมาด้วย ๑. แผ่นพับการขอพระราชทานเกี่ยวกับพิธีการศพ จำนวน ๕๐ ฉบับ
- ๒. แบบตอบรับ จำนวน ๑ ฉบับ

ด้วยรัฐบาล โดยกระทรวงวัฒนธรรม ได้น้อมรับพระบรมราโชบายเกี่ยวกับพิธีการศพที่ได้รับพระราชทานไปปฏิบัติ เพื่อให้ผู้มีสิทธิที่ได้รับพระราชทานเกี่ยวกับพิธีการศพตามหลักเกณฑ์ของสำนักพระราชวัง ได้รับพระราชทานอย่างเท่าเทียมและทั่วถึง

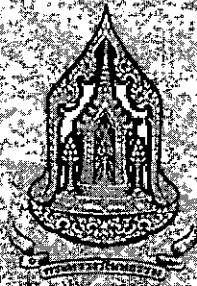
ในการนี้ สำนักงานปลัดกระทรวงวัฒนธรรม ได้ดำเนินการจัดพิมพ์แผ่นพับการขอพระราชทานเกี่ยวกับพิธีการศพ เพื่อเผยแพร่ประชาสัมพันธ์การขอพระราชทานเกี่ยวกับพิธีการศพตามหลักเกณฑ์ของสำนักพระราชวัง ไปสู่ประชาชนได้อย่างถูกต้อง จึงขอมอบแผ่นพับการขอพระราชทานเกี่ยวกับพิธีการศพ เพื่อเผยแพร่ประชาสัมพันธ์ให้แก่หน่วยงานและเครือข่ายในสังกัดของท่านทราบต่อไป (ตามสิ่งที่ส่งมาด้วย ๑) และเมื่อได้รับแล้วขอให้ส่งแบบตอบรับ (ตามสิ่งที่ส่งมาด้วย ๒) ไปยังไปรษณีย์อิเล็กทรอนิกส์ที่ evaluation0213@gmail.com หรือสอบถามรายละเอียดเพิ่มเติมได้ที่ กองพิธีการศพที่ได้รับพระราชทาน กลุ่มติดตามและประเมินผลการปฏิบัติงานพิธี หมายเลขโทรศัพท์ ๐ ๒๒๐๙ ๓๗๙๓

จึงเรียนมาเพื่อทราบ

ขอแสดงความนับถือ

(นางยุพา ทวีวัฒนะกิจบวร)
ปลัดกระทรวงวัฒนธรรม

กองพิธีการศพที่ได้รับพระราชทาน
 กลุ่มติดตามและประเมินผลการปฏิบัติงานพิธี
 โทร. ๐ ๒๒๐๙ ๓๗๙๓
 โทรสาร. ๐ ๒ ๒๐๒ ๙๖๔๘



การขยายพระราชทานเกียรติบัตรคุณ

สำนักงานปลัดกระทรวงวัฒนธรรม
กองพิธีการศพที่ได้รับพระราชทาน

พิธีการศพที่ได้รับพระราชทาน

ตามที่สำนักนายกรัฐมนตรีได้แจ้งว่า พระบาทสมเด็จพระเจ้าอยู่หัว มีพระบรมราชโองบายเกี่ยวกับพิธีการศพแก่ข้าราชการบุคคลที่ควบคุมระเบียบและประชาชนที่มีสิทธิตามหลักเกณฑ์ของสำนักพระราชวัง ทั้งในกรุงเทพมหานคร และต่างจังหวัดให้รัฐบาลโดยกระทรวงวัฒนธรรมดำเนินการ ตั้งแต่วันที่ ๑ มกราคม ๒๕๖๒ เป็นต้นไป ทั้งนี้เขตพื้นที่กรุงเทพมหานคร และเขตพื้นที่ต่างจังหวัด ทั่วประเทศ กระทรวงวัฒนธรรมได้อนุมัติสนับสนุนงานศพพระบรมราชโองบาย โดยจัดทำแผนเตรียมความพร้อมการรับโอนภารกิจงานที่เกี่ยวกับกฎปฏิบัติงานพิธีการศพที่ได้รับพระราชทานตามหลักเกณฑ์ สำนักพระราชวัง เพื่อเสนอคณะกรรมการพิจารณาเห็นชอบหลักการ และดำเนินการตามแผนเตรียมความพร้อมดังกล่าว เพื่อขยายการดำเนินงานไปสู่ทุกภูมิภาคทั่วประเทศ โดยมีกระทรวงวัฒนธรรมเป็นหน่วยงานหลัก ในการปฏิบัติภารกิจ และให้หน่วยงานราชการในพื้นที่อำนวยความสะดวก และสนับสนุนการปฏิบัติงานพิธีการศพที่ได้รับพระราชทานให้เป็นไปด้วยความเรียบร้อย ให้ได้รับเกียรติอันสูงสุดแก่ผู้วายชนม์ และวงศ์ตระกูลอย่างทั่วถึงทั่วถึง และสมพระเกียรติ ซึ่งนับเป็นพระมหากรุณาธิคุณของสถาบันพระมหากษัตริย์ที่มีต่อพลกนิสประชาชนชาวไทยทุกหมู่เหล่า

กระทรวงวัฒนธรรม ได้รับมอบภารกิจเกี่ยวกับพิธีการศพที่ได้รับพระราชทานเพิ่มเติม ในส่วนงานประสานขอพระราชทานเพลิง ณ ศาลากลางจังหวัด ในการรับเอกสารและตรวจสอบเอกสารการขอพระราชทานน้ำหลวงอาบศพ เพลิงพระราชทาน ดินฝังศพพระราชทาน และเครื่องเกียรติยศประกอบศพ จากทายาทหรือผู้ขอ โดยมอบหมายให้กลุ่มพิธีการศพที่ได้รับพระราชทาน สำนักงานวัฒนธรรมจังหวัด เป็นผู้ทำหน้าที่ในการประสานผ่านกลุ่มปฏิบัติพิธีการส่วนหน้า ไปยังกองพระราชพิธี สำนักพระราชวัง ซึ่งเริ่มตั้งแต่วันที่ ๑ กุมภาพันธ์ ๒๕๖๓ เป็นต้นไป โดยสามารถติดต่อขอพระราชทานน้ำหลวงอาบศพ เพลิงพระราชทาน ดินฝังศพพระราชทาน และเครื่องเกียรติยศประกอบศพได้ที่ศาลากลางจังหวัดทุกจังหวัด ตั้งแต่วันที่ ๑๕.๓๐ - ๑๖.๓๐ น. ทุกวันไม่เว้นวันหยุดราชการ หรือวันหยุดนักขัตฤกษ์

ในการนี้ กระทรวงวัฒนธรรม ได้จัดตั้งหน่วยงานที่รับผิดชอบเกี่ยวกับกรปฏิบัติงานพิธีการศพที่ได้รับพระราชทาน โดยมีหลักเกณฑ์สำนักพระราชวัง ประกอบด้วย กองพิธีการศพที่ได้รับพระราชทาน กลุ่มอำนวยความสะดวกพิธีการศพที่ได้รับพระราชทานกรุงเทพมหานคร กลุ่มอำนวยความสะดวกพิธีการศพที่ได้รับพระราชทาน ขี ๑ - ๑๕ และกลุ่มพิธีการศพที่ได้รับพระราชทาน สำนักงานวัฒนธรรมจังหวัด เพื่อรับผิดชอบการปฏิบัติงานตามภารกิจเกี่ยวกับพิธีการศพที่ได้รับพระราชทาน อาทิ กรณีมีน้ำหลวงอาบศพ เพลิงพระราชทานพร้อมเครื่องเกียรติยศประกอบศพ ได้แก่ หีบศพพระราชทาน (หีบเชิงชาย หีบลายก้านแย่ง หีบทองลายสลัก หีบทองหีบ) และโกศพระราชทาน (โกศโต โกศแปดเหลี่ยม) เพื่อสนองงานสดับพระมหากรุณาธิคุณให้เป็นที่ตามพระบรมราชโองบาย เพื่อให้เกิดความมั่นใจในการทูลเกล้าฯ ประโยชน์ และสร้างคุณงามความดีต่อประเทศชาติสืบไป

หลักเกณฑ์เทียบเคียงวัตถุพระราชนิพนธ์
การขอพระราชทานโกศแปดเหลี่ยม

ผู้มีสิทธิขอรับพระราชทาน

๑. ผู้ที่ได้รับพระราชทานเครื่องราชอิสริยาภรณ์ ม.ป.ช., ม.ว.ม., ป.ช., ท.จ.ว.
๒. พระราชาคณะชั้นเจ้าคณะรอง (หิริญฺญก)

เครื่องเกียรติยศที่ได้รับพระราชทาน

๑. เมื่อดำเนินการ:
 - ๑.๑. ปางหลวง
 - ๑.๒. ไตรเครื่องถวายสักการ
 - ๑.๓. โกศแปดเหลี่ยม
 - ๑.๔. ฉัตรเบญจา
 - ๑.๕. ปี กลองชนะ ๑๐ ประโคมเวลารับพระราชทานนำหลวง
 - ๑.๖. พระพิธีธรรมสวดพระอภิธรรม จำนวน ๓ คืน
๒. เมื่อพระราชทานเพลิง:
 - ๒.๑. เพลิงหลวง
 - ๒.๒. รถอัญเชิญโกศศพ
 - ๒.๓. โกศแปดเหลี่ยม
 - ๒.๔. ฉัตรเบญจา ๑๐ แฉกเวียนนร
 - ๒.๕. ปี กลองชนะ ๑๐ ประโคมเวลาเวียนนร และเวลารับพระราชทานเพลิง
 - ๒.๖. พระวงแหวนผ้าไตร ๕ ไตร ทอดถวายพระสงฆ์บังสุกุลก่อนรับพระราชทานเพลิง

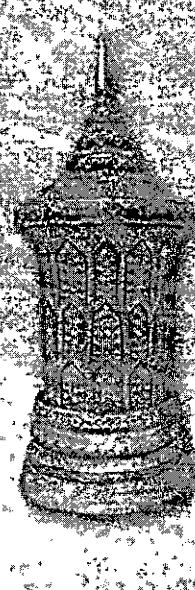
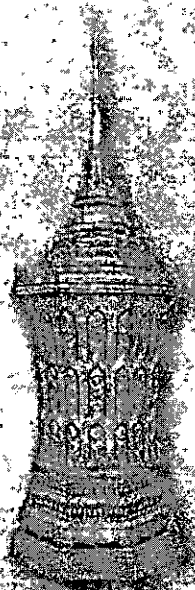
การขอพระราชทานโกศใบ

ผู้มีสิทธิขอรับพระราชทาน

๑. ผู้ที่ได้รับพระราชทานเครื่องราชอิสริยาภรณ์ ป.ม., ป.ภ., ท.จ.
๒. พระราชาคณะชั้นธรรม

เครื่องเกียรติยศที่ได้รับพระราชทาน

๑. เมื่อดำเนินการ:
 - ๑.๑. ปางหลวง
 - ๑.๒. ไตรเครื่องถวายสักการ
 - ๑.๓. โกศใบ
 - ๑.๔. ฉัตรเบญจา
 - ๑.๕. ปี กลองชนะ ๑๐ ประโคมเวลารับพระราชทานนำหลวง
๒. เมื่อพระราชทานเพลิง:
 - ๒.๑. เพลิงหลวง
 - ๒.๒. รถอัญเชิญโกศศพ
 - ๒.๓. โกศใบ
 - ๒.๔. ฉัตรเบญจา ๑๐ แฉกเวียนนร
 - ๒.๕. ปี กลองชนะ ๑๐ ประโคมเวลาเวียนนร และเวลารับพระราชทานเพลิง
 - ๒.๖. เฉพาะพระราชาคณะชั้นธรรม พระราชทานผ้าไตร ๕ ไตร ทอดถวายพระสงฆ์บังสุกุลก่อนรับพระราชทานเพลิง



การขอพระราชทานหีบทองคำ

ผู้มีสิทธิขอรับพระราชทาน

๑. หม่อมเจ้า
๒. พระราชกนิษฐาธิราชเจ้า และพระราชกนิษฐาธิราชเจ้า

เครื่องเกียรติยศที่ได้รับพระราชทาน

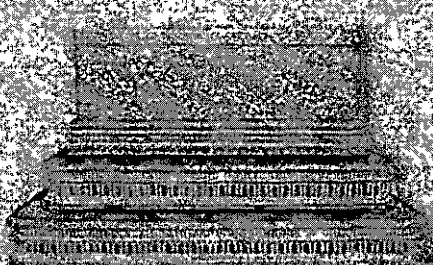
๑. เมื่อสิ้นชีวิต
 - ๑.๑. นักษัตร
 - ๑.๒. หีบทองคำ
๒. เมื่อพระราชทานเพลิง
 - ๒.๑. เพลิงหลวง
 - ๒.๒. หีบทองคำ
 - ๒.๓. รว้อเงินหีบศพ
 - ๒.๔. เฉพาะหม่อมเจ้า มีครบเบญจรงค์ ๑๐ ปี กลองชนะ
ประโคมเวลาแห่เวียนมา และเวลารับพระราชทานเพลิง
พระราชทานผ้าไตร ๓ ไตร ทอดถวายพระสงฆ์สดับปกรณ์
ก่อนเวลาพระราชทานเพลิง



การขอพระราชทานหีบทองคำลายสลัก

ผู้มีสิทธิขอรับพระราชทาน

๑. ผู้ที่ได้รับพระราชทานเครื่องราชอิสริยาภรณ์ ๓ ชั้น
๒. บุคคลในราชการหรือตำแหน่งองคมนตรี นายกรัฐมนตรี
ประธานรัฐสภา ประธานสภาคณะมนตรี ประธานวุฒิสภา
ประธานศาลฎีกา ประธานองคมนตรี ฯลฯ ที่ดำรงตำแหน่ง
สภานิติบัญญัติ ประธานตรี ที่ตั้งแก่กรรมในขณะรับดำรง
ตำแหน่ง
๓. ผู้ที่ได้รับพระราชทานเครื่องราชอิสริยาภรณ์ ก.ช., ท.ช., พ.ช.



เครื่องเกียรติยศที่ได้รับพระราชทาน

๑. เมื่อสิ้นชีวิต

| | |
|--|---|
| พระราชทานตามผู้มีสิทธิการขอพระราชทานในข้อ ๑ และข้อ ๒ | พระราชทานตามผู้มีสิทธิการขอพระราชทานในข้อ ๓ |
| นักษัตร หีบทองคำลายสลัก มีครบเบญจรงค์ ๑๐ ปี กลองชนะ ๑๐ ประโคม เวลารับพระราชทานนักษัตร | นักษัตร หีบทองคำลายสลัก |

๒. เมื่อพระราชทานเพลิง

| | |
|---|---|
| พระราชทานตามผู้มีสิทธิการขอพระราชทานในข้อ ๑ และข้อ ๒ | พระราชทานตามผู้มีสิทธิการขอพระราชทานในข้อ ๓ |
| เพลิงหลวง หีบทองคำลายสลัก รว้อเงินหีบศพ มีครบเบญจรงค์ ๑๐ ปี กลองชนะ ๑๐ ประโคมเวลาแห่เวียนมา และเวลารับพระราชทานเพลิง | เพลิงหลวง หีบทองคำลายสลัก รว้อเงินหีบศพ |

การขอพระราชทานหีบสายกันแย้ง

ผู้มีสิทธิขอรับพระราชทาน

๑. ผู้ได้รับพระราชทานเครื่องราชอิสริยาภรณ์ ต.ช., ต.ม., ต.ภ., ต.จ., ต.อ.จ., จ.ช., จ.ม., จ.ภ., จ.จ.
๒. สมาชิกสภาผู้แทนราษฎร และสมาชิกสภาผู้แทนราษฎร จังหวัดสมุทรปราการ ซึ่งดำรงตำแหน่งดำรงตำแหน่ง

เครื่องเกียรติยศที่ได้รับพระราชทาน

๑. เมล็ดแก้ว
 - ๑.๑. นาคสูง
 - ๑.๒. หีบสายกันแย้ง
(ถ้าเป็นราชบัณฑิต หรือราชบัณฑิต พระราชทานหีบถัน)
๒. เมล็ดพระราชทานเพลิง
 - ๒.๑. เกล็ดหลวง
 - ๒.๒. หีบสายกันแย้ง
(ถ้าเป็นราชบัณฑิต หรือราชบัณฑิต พระราชทานหีบถัน)

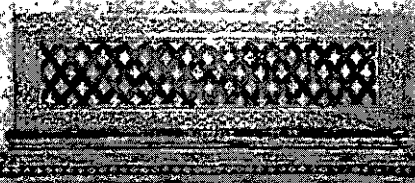
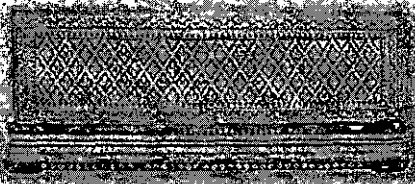
การขอพระราชทานหีบเชิงชาย

ผู้มีสิทธิขอรับพระราชทาน

๑. พระครูสมุห์เจ้าบตร
๒. พระภิกษุ สามเณร ปริยัติธรรม ๘ ประโยค
๓. ผู้ได้รับพระราชทานเครื่องราชอิสริยาภรณ์ บ.ช., บ.ม., บ.ภ.
๔. นายร้อยทหารบก เรือ อากาศ, นายร้อยตำรวจ
๕. ข้าราชการระดับ ๓ หรือข้าราชการตมระบบบำนาญแก่ประเภท ตำแหน่งประเภทวิชาการ ระดับปฏิบัติการ และประเภททั่วไป ระดับปฏิบัติงาน (รับราชการตั้งแต่ ๒ ปีขึ้นไป)

เครื่องเกียรติยศที่ได้รับพระราชทาน

๑. เมล็ดแก้ว
 - ๑.๑. นาคสูง
 - ๑.๒. หีบเชิงชาย
๒. เมล็ดพระราชทานเพลิง
 - ๒.๑. เกล็ดหลวง
 - ๒.๒. หีบเชิงชาย



หลักเกณฑ์การขอพระราชทาน

การขอพระราชทานนาหลวงอาบศพ เพลงศพ และดินฝังศพ

ผู้มีสิทธิ์ขอรับพระราชทาน (กรณีปกติ)

๑. พระสมณศักดิ์ ตั้งแต่ชั้นพระครูสัญญาบัตรขึ้นไป พระภิกษุ สามเณร เปรียญธรรม ๘ ประโยค
๒. พระราชวงศ์ ตั้งแต่ชั้น "หม่อมเจ้า" ขึ้นไป
๓. ข้าราชการพลเรือนตั้งแต่ระดับ ๓ ขึ้นไป หรือข้าราชการตามระบบจำแนกประเภทตำแหน่งประเภททั่วไป ระดับปฏิบัติงาน บรรดาศักดิ์ ๒-๖ ขึ้นไป ตำแหน่งประเภทอำนวยการ ระดับปฏิบัติงาน
๔. ข้าราชการฝ่ายทหาร ตำรวจ ข้าราชการตำรวจเรือตรี เรือตรี เรืออากาศตรี ร้อยตำรวจตรี ขึ้นไป
๕. ผู้ที่ได้รับพระราชทานเครื่องราชอิสริยาภรณ์ ตั้งแต่ "เบญจมาภรณ์มงกุฎไทย (บ.ม.)" และ "เบญจมาภรณ์มงกุฎไทย (บ.ม.)" ขึ้นไป
๖. ผู้ที่ได้รับพระราชทานเครื่องราชอิสริยาภรณ์ "จุลจอมเกล้า"
๗. ประธานองคมนตรี องคมนตรี นายกรัฐมนตรี รองนายกรัฐมนตรี ประธานรัฐสภา ประธานสภาผู้แทนราษฎร ประธานวุฒิสภา ประธานศาลฎีกา ประธานองค์กรต่าง ๆ ที่กำหนดในรัฐธรรมนูญ และรัฐมนตรีที่ถึงแก่กรรม ในขณะที่ดำรงตำแหน่ง
๘. บิดามารดาของประธานองคมนตรี องคมนตรี นายกรัฐมนตรี รองนายกรัฐมนตรี ประธานรัฐสภา ประธานสภาผู้แทนราษฎร ประธานวุฒิสภา ประธานศาลฎีกา ประธานองค์กรต่าง ๆ ที่กำหนดในรัฐธรรมนูญ และรัฐมนตรีที่ถึงแก่กรรมในขณะที่ดำรงตำแหน่ง
๙. ข้าราชการบริพารในพระองค์ตามที่กำหนดในระเบียบหน่วยราชการในพระองค์ เรื่องการขอพระมหากรุณาธิคุณ ขอพระราชทานพระบรมราชานุญาตในคราวที่ข้าราชการบริพารในพระองค์ครบครัน และบุคคลทั่วไป ตามระเบียบหน่วยราชการในพระองค์ พ.ศ. ๒๕๖๑
๑๐. สมาชิกสภาผู้แทนราษฎร สมาชิกวุฒิสภา และผู้ว่าราชการกรุงเทพมหานคร ที่ถึงแก่กรรมในขณะที่ดำรงตำแหน่ง
๑๑. ผู้ที่ทรงพระศรัทธาไปวัดเล้าฯ เป็นกรณีพิเศษ

หมายเหตุ ๑. บุคคลผู้ทำลายชีพตนเอง และผู้ต้องอาญาแผ่นดินไม่พระราชทานนาหลวงอาบศพ เพลงศพ และดินฝังศพ

๒. การขอพระราชทานเพลิงศพนั้น จะต้องไม่ตรงกับวันเฉลิมพระชนมพรรษาของพระบาทสมเด็จพระเจ้าอยู่หัวฯ วันเฉลิมพระชนมพรรษาสมเด็จพระนางเจ้าฯ พระบรมราชินีนาถ วันเฉลิมพระชนมพรรษา สมเด็จพระนางเจ้าสิริกิติ์ พระบรมราชินีนาถ พระบรมราชชนนีพันปีหลวง และวันฉัตรมงคล

๓. ตามประเพณีนิยม จะไม่พระราชทานเพลิงศพในวันศุกร์

การขอพระราชทานเพลิงศพ และดินฝังศพ

ผู้มีสิทธิขอรับพระราชทาน (กรณีพิเศษ)

๑. ผู้ที่เนืองในราชสกุล ชั้นหม่อมราชวงศ์ และหม่อมหลวง
๒. ผู้ที่ได้รับพระราชทานเหรียญราชรุจิ หรือเหรียญกล้าหาญ และเหรียญชัยสมรภูมิ
๓. บิดามารดา ของข้าราชการระดับ ๖ ขึ้นไป
 - ข้าราชการตามระบบจางแนกประเภท ตำแหน่งประเภทวิชาการ ระดับชำนาญการขึ้นไป
 - ข้าราชการตามระบบจางแนกประเภท ตำแหน่งประเภททั่วไป ระดับชำนาญงานขึ้นไป
๔. บิดามารดา ของผู้ที่ได้รับพระราชทานเครื่องราชอิสริยาภรณ์ "ตรีตาภรณ์ช้างเผือก (ต.ช.)" ขึ้นไป
๕. บิดามารดา ของพระสมณศักดิ์ ตั้งแต่ "พระครูชั้นสัญญาบัตร" ขึ้นไป
๖. บิดามารดา ของข้าราชการบริหารในพระองค์ ตามระเบียบหน่วยราชการในพระองค์ พ.ศ. ๒๕๖๑
๗. บิดามารดา ของข้าราชการทหาร ตำรวจ ชั้นยศตั้งแต่ พันโท นาวาโท นาวาอากาศโท และพันตำรวจโท ขึ้นไป
๘. พนักงานรัฐวิสาหกิจระดับสูง
๙. ผู้บริจาคร่างกาย หรืออวัยวะแก่สภาภวชาติไทย โรงพยาบาล หรือสถานศึกษา เพื่อประโยชน์ทางการแพทย์
๑๐. ข้าราชการทหาร ตำรวจ ชั้นยศต่ำกว่าสัญญาบัตรที่เสียชีวิตขณะปฏิบัติหน้าที่
๑๑. ผู้ทำประโยชน์ให้กับสังคม และประเทศชาติเป็นที่ประจักษ์
๑๒. ผู้ที่ทรงพระกรุณาโปรดเกล้าฯ เป็นกรณีพิเศษ

หมายเหตุ ๑. บุคคลที่ทาสายชีพตนเอง และผู้ต้องอาญาแผ่นดินไม่พระราชทานน้ำหลวงอาบศพ เพลิงศพ และดินฝังศพ

๒. การพระราชทานเพลิงศพนั้น จะต้องไม่ตรงกับวันเฉลิมพระชนมพรรษาของพระบาทสมเด็จพระเจ้าอยู่หัว วันเฉลิมพระชนมพรรษาสมเด็จพระนางเจ้าฯ พระบรมราชินี วันเฉลิมพระชนมพรรษา สมเด็จพระนางเจ้าสิริกิติ์ พระบรมราชินีนาถ พระบรมราชชนนีพันปีหลวง และวันฉัตรมงคล

๓. ตามประเพณีนิยม จะไม่พระราชทานเพลิงศพในวันจันทร์

เอกสารหลักฐานการขอพระราชทานเกี่ยวกับพิธีการศพ

๑. เอกสารการขอพระราชทาน

๑.๑. ขอพระราชทานนำหลวง

๑.๑.๑. แบบคำขอพระราชทานนำหลวง/เครื่องเกียรติยศประกอบศพ*

๑.๑.๒. ใบมรณบัตรหรือหนังสือรับรองการตายของผู้วายชนม์

จำนวน ๑ ฉบับ

๑.๑.๓. สำเนาบัตรข้าราชการของผู้วายชนม์ หรือหนังสือสูติ

จำนวน ๑ ฉบับ

๑.๑.๔. สำเนาทะเบียนบ้านของผู้วายชนม์

จำนวน ๑ ฉบับ

๑.๑.๕. สำเนาบัตรประจำตัวประชาชนของทายาทหรือผู้ขอ

จำนวน ๑ ฉบับ

๑.๑.๖. สำเนาทะเบียนบ้านของทายาทหรือผู้ขอ

จำนวน ๑ ฉบับ

๑.๑.๗. สำเนาใบกำกับเครื่องราชอิสริยาภรณ์(ถ้ามี)

จำนวน ๑ ฉบับ

๑.๑.๘. ประวัติโดยย่อของผู้วายชนม์ หรือมรณบัตร ขนาด ๑ - ๒ นิ้ว

จำนวน ๑ ฉบับ

๑.๒. ขอพระราชทานเพลิงศพ ดินฝังศพ และเครื่องเกียรติยศประกอบศพ (กรณีปกติ)

๑.๒.๑. หนังสือขอพระราชทาน (เขียน เลขาธิการพระราชวัง)

๑.๒.๒. ใบมรณบัตรของผู้วายชนม์ (ตัวจริงพร้อมสำเนา)

จำนวน ๑ ฉบับ

๑.๒.๓. สำเนาบัตรข้าราชการของผู้วายชนม์

จำนวน ๑ ฉบับ

๑.๒.๔. สำเนาทะเบียนบ้านของผู้วายชนม์

จำนวน ๑ ฉบับ

๑.๒.๕. สำเนาบัตรประจำตัวประชาชนของทายาทหรือผู้ขอ

จำนวน ๑ ฉบับ

๑.๒.๖. สำเนาทะเบียนบ้านของทายาทหรือผู้ขอ

จำนวน ๑ ฉบับ

๑.๒.๗. สำเนาใบกำกับเครื่องราชอิสริยาภรณ์(ถ้ามี)

จำนวน ๑ ฉบับ

๑.๒.๘. ประวัติโดยย่อของผู้วายชนม์ หรือมรณบัตร ขนาด ๑ - ๒ นิ้ว

จำนวน ๑ ฉบับ

๑.๓. ขอพระราชทานเพลิงศพ และดินฝังศพ (กรณีพิเศษ)

๑.๓.๑. หนังสือขอพระราชทาน (เขียน เลขาธิการพระราชวัง)

๑.๓.๒. ใบมรณบัตรของผู้วายชนม์ (ตัวจริงพร้อมสำเนา)

จำนวน ๑ ฉบับ

๑.๓.๓. สำเนาบัตรประจำตัวประชาชนของผู้วายชนม์

จำนวน ๑ ฉบับ

๑.๓.๔. สำเนาบัตรประจำตัวประชาชน และสำเนาบัตรข้าราชการ ผู้ขอ

จำนวน ๑ ฉบับ

๑.๓.๕. สำเนาทะเบียนบ้าน ผู้ขอ

จำนวน ๑ ฉบับ

๑.๓.๖. ประวัติโดยย่อของผู้วายชนม์ หรือมรณบัตร ขนาด ๑ - ๒ นิ้ว

จำนวน ๑ ฉบับ

๑.๓.๗. ประวัติโดยย่อของผู้ขอ หรือมรณบัตร ขนาด ๑ - ๒ นิ้ว

จำนวน ๑ ฉบับ

๑.๓.๘. หนังสือรับรองความประพฤติ*

จำนวน ๑ ฉบับ

๒. สถานที่ขอพระราชทาน

สามารถติดต่อขอพระราชทานได้ทุกวันเว้นวันหยุดราชการ ตั้งแต่เวลา ๐๘.๓๐ - ๑๖.๓๐ ได้ที่

๒.๑. กรุงเทพมหานคร

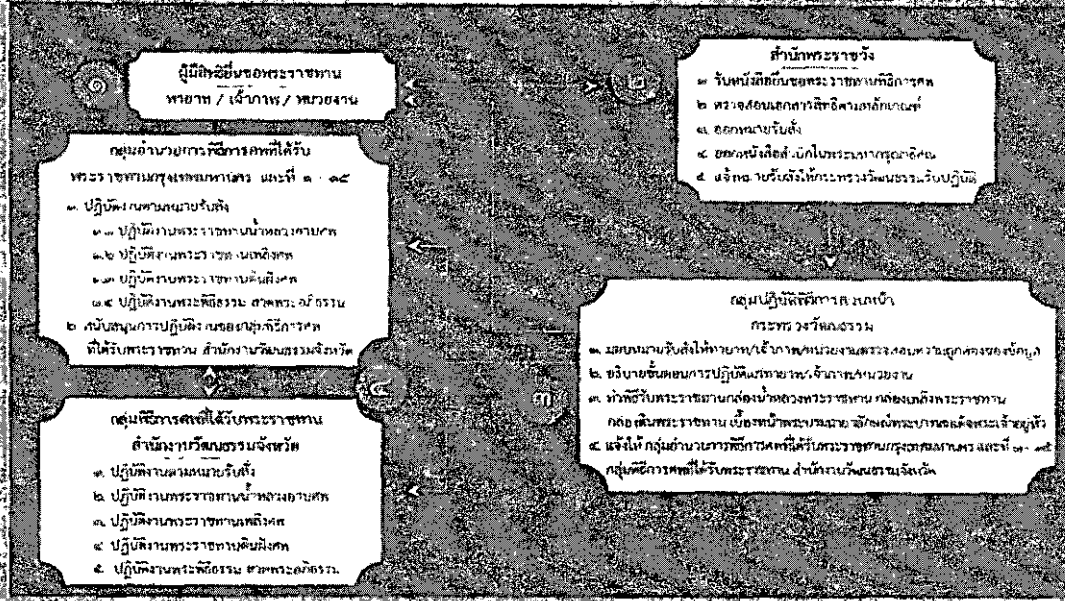
ฝ่ายพระราชทานเพลิง กองพระราชพิธี สำนักพระราชวัง ในพระบรมมหาราชวัง

๒.๒. ส่วนภูมิภาค

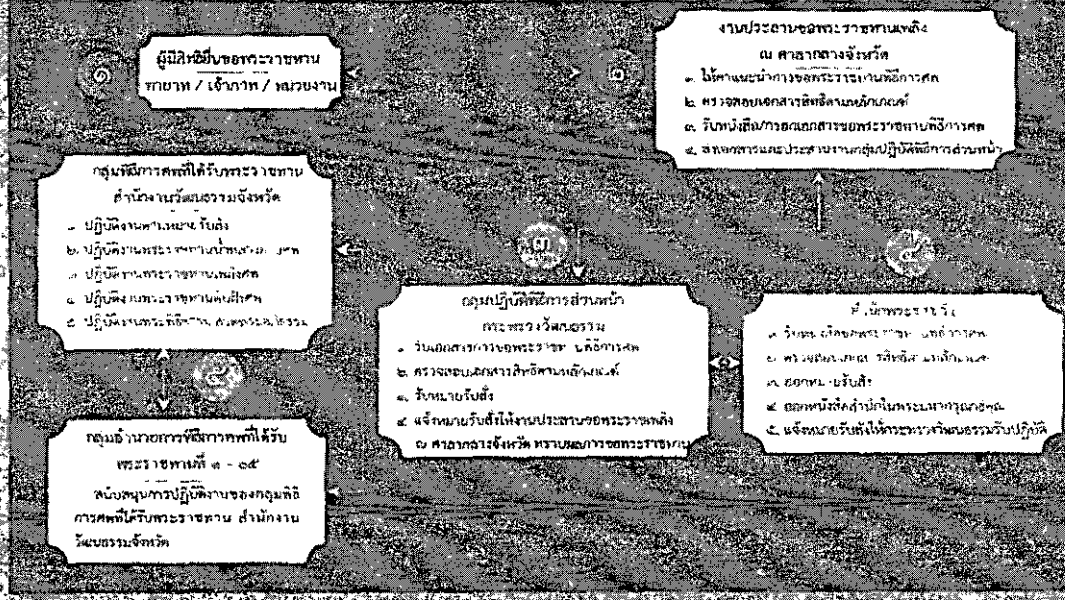
งานประสานขอพระราชทานเพลิง ศาลากลางจังหวัดทุกจังหวัด

หมายเหตุ * เฉพาะผู้ที่ขอพระราชทาน ณ งานประสานขอพระราชทานเพลิง ศาลากลางจังหวัด

ขั้นตอนการขอพระราชทานและการปฏิบัติงานพิธีกรรมที่ได้รับพระราชทาน
ณ ฝ่ายพระราชทานเพลิง กองพระราชพิธี สำนักพระราชวัง



ขั้นตอนการขอพระราชทานและการปฏิบัติงานพิธีกรรมที่ได้รับพระราชทาน
ณ งานประสานขอพระราชทานเพลิงศาลากลางจังหวัด



กรมพิธีการศพที่ได้รับพระราชทาน กรุงเทพมหานคร
 กรุงเทพมหานคร โทร. ๑๖๖๕

ภาคเหนือ

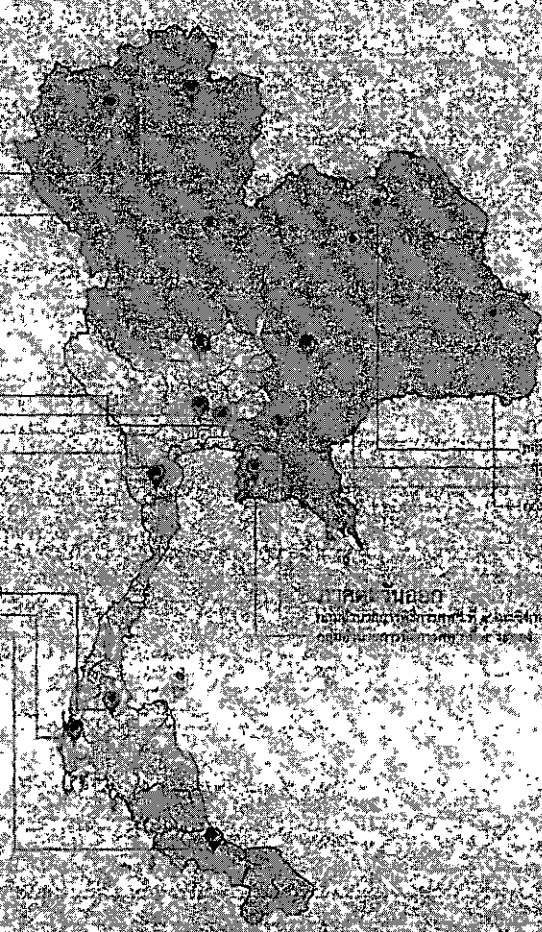
ศูนย์บริการศพที่ได้รับพระราชทาน
 เชียงใหม่ เชียงราย พะเยา
 ลำปาง แพร่ น่าน อุตรดิตถ์

ภาคกลาง

ศูนย์บริการศพที่ได้รับพระราชทาน
 นครสวรรค์ อุทัยธานี ชัยนาท
 สิงห์บุรี อ่างทอง สระบุรี
 นครปฐม สุพรรณบุรี กาญจนบุรี

ภาคใต้

ศูนย์บริการศพที่ได้รับพระราชทาน
 นครศรีธรรมราช สุราษฎร์ธานี
 ภูเก็ต พังงา กระบี่



ภาคตะวันออกเฉียงเหนือ

ศูนย์บริการศพที่ได้รับพระราชทาน
 ขอนแก่น มหาสารคาม ร้อยเอ็ด
 ยโสธร อำนาจเจริญ นครพนม
 สกลนคร มุกดาหาร กาฬสินธุ์

กทม. พิเศษ

ศูนย์บริการศพที่ได้รับพระราชทาน
 กรุงเทพมหานคร

กรมพิธีการศพที่ได้รับพระราชทาน สำนักงานปลัดกระทรวงวัฒนธรรม
 เลขที่ ๑๐ ถนนเทียมร่วมมิตร แขวงห้วยขวาง เขตห้วยขวาง กรุงเทพมหานคร ๑๐๓๑๐
 โทรศัพท์ ๐ ๒๒๐๙ ๓๗๙๑ - ๔, โทรสาร ๐ ๒๒๐๒ ๔๖๔๘, ๐ ๒๒๐๒ ๔๖๕๗
www.m-culture.go.th/funeral
 Call Center ๑๗๖๕ สายด่วนวัฒนธรรม

